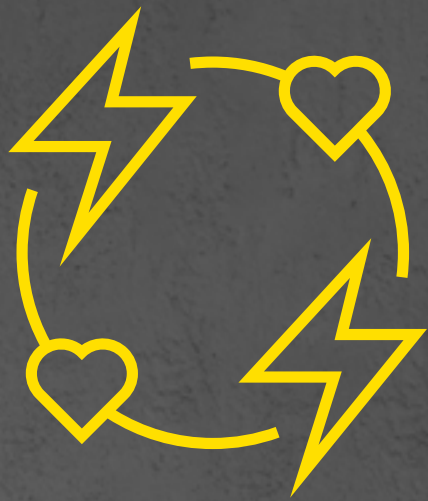


Subministres elèctrics, mercat lliure i com realitzar la contractació en mercat regulat PVPC

Setembre de 2020





Contingut

Introducció	2
Objectius	3
En quin mercat estic?	5
Mercat lliure elèctric	5
Mercat regulat PVPC	5
Requisits per a accedir a PVPC	6
Empreses que comercialitzen tarifes PVPC	7
Tarifa de discriminació horària (DHA)	8
Canvi de tarifa	9
Abonament social.....	9
Consums de referència	11
Consums de referència llum.....	11
Consums de referència aigua.....	12
Següents passos.....	12
Conclusions	13

Introducció

La transició energètica és un procés obligatori per a desenvolupar societats més sostenibles i respectuoses amb el medi ambient, reduint les enormes quantitats de gasos produïts per les nostres activitats, causants de l'efecte d'hivernacle i l'escalfament global (canvi climàtic).

El nou model energètic parteix de tres principis bàsics:

- 1. Posar a la ciutadania com a protagonista** del NOU MODEL ENERGÈTIC. Ja que amb les noves tecnologies (energies renovables), el ciutadà/ana pensa de ser pagador a ser PRODUCTOR, GESTOR I USUARI.
- 2. L'energia és un dret.** Un Bé Bàsic d'utilitat pública pel que el seu ACCÉS ha de ser UNIVERSAL I GARANTIT.
- 3. Els eixos fonamentals** de qualsevol actuació en matèria energètica són tres:
 - A) Formació i informació** – Orientada a cada públic i context.
 - B) Eficiència** – Reduir primer demanda (ús responsable de l'energia i mesures passives) i després reduir consum mitjançant l'eficiència dels elements.
 - C) Energies renovables** – Disponibilitat distribuïda.

Hem de superar la barrera dels interessos de les tecnologies tradicionals (els de les empreses de l'oligopoli energètic), perquè aquests NO coincideixen amb els del conjunt de la societat.



Hem de començar a treballar la transició energètica des dels nostres municipis.

I dins dels nostres municipis, ha de ser la ciutadania la que participe, liderada pels polítics a càrrec del municipi, de tots els canvis que aquesta transició suposa.

Entren en acció tres agents fonamentals:

- 1. L'administració**, amb una visió estratègica i la voluntat política d'escometre-ho.
- 2. Els mitjans de comunicació**, el paper dels quals és molt rellevant per a arribar a tots els ciutadans/as i ha de servir de vincle entre administració i la ciutadania.
- 3. La ciutadania**. Paper protagonista. Ha d'estar informada, demandar més i saber més. Saber QUÈ consumeix i EXIGIR comportaments responsables a tots els agents.

Des de **AeioLuz** veiem la necessitat que tots els agents s'involucren en la lluita contra la pobresa energètica, i que les administracions públiques realitzen un esforç especial per a treballar de forma harmonitzada i per a coordinar procediments i models que permeten articular solucions eficients.



Objectius

Com reconeixen les directives europees, l'accés a l'energia i altres subministraments és un dret fonamental, per la qual cosa les administracions han de fer tot el possible per garantir-lo. Perquè les i els ciutadans puguin exercir aquest dret, la seua **formació i assessorament són factors essencials.**

L'energia és un dret

Per tant, com ja hem dit, hem de començar a treballar la transició energètica des dels nostres MUNICIPIS. Per a això una mirada fonamental i especial ha de dirigir-se a aquells sectors més vulnerables per als quals l'energia no resulta tan accessible.

És a dir, **pensar en la necessària transició energètica amb enfocament de pobresa energètica.**

La pobresa energètica és un problema social que afecta una part de la ciutadania. Distingim la pobresa energètica de la pobresa en sentit general, per un simple fet operatiu que ens permet, de manera ràpida, una millora efectiva del confort de les persones afectades per ella.

Perquè una societat avance, s'ha de fer avançar a les parts més vulnerables d'aquesta. Així, s'ha de traçar **un pla estratègic** que permeta a aquests sectors realitzar una transició energètica on els seus drets al'accés a l'energia estiguen assegurats i afavorits per una generació i distribució de l'energia més justa i solidària.

Una de les claus per a lluitar contra la Pobresa Energètica és l'apoderament mitjançant la informació i formació del ciutadà/ana.

Com abordar aquestes accions?

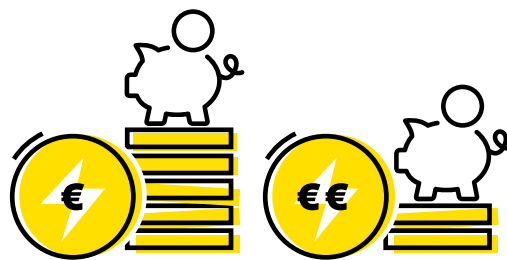
Abordar aquesta problemàtica requereix que el municipi dissenyi un **PLA INTEGRAL CONTRA LA POBRESA ENERGÈTICA.**

L'objectiu del programa és atendre de manera integral les necessitats de les persones en situació de vulnerabilitat energètica (en forma de pobresa energètica declarada o simplement com a usuari desinformat en temes energètics) en el municipi.

Per això en **AeioLuz no treballem solament la part tècnica o la de contractació, sinó que actuem directament en la formació en els usos energètics de les persones. Sabem que l'energia més barata és la que no es consumeix, i també que els hàbits de consum responsable constitueixen la millor de les eficiències.**

En quin mercat estic?

Les grans empreses (Iberdrola, Naturgy, Endesa, Viesgo i EDP) estan simultàniament en els dos mercats, venent la mateixa energia a preus diferents. Hem de fixar-nos perquè pot portar-nos a engany.



Actualment la forma més directa de diferenciar en una factura en quin mercat es troba, és fixant-nos en el logotip de l'empresa comercialitzadora. De no ser així, l'/la usuari@ té contractada una tarifa de mercat lliure.

Mercat lliure elèctric

En el mercat de llum lliure espanyol, també és possible trobar bones ofertes i empreses molt ètiques, així com la possibilitat de contractar el subministrament amb energia 100% renovables, contractar amb una cooperativa local...podem comparar entre més de 300 comercialitzadores.

Mercat regulat PVPC

- Són tarifes amb tots els seus costos regulats per l'Estat Espanyol.
- És un mercat amb preus variables dia a dia i hora a hora que depèn dels valors del mercat majorista (OMIE).
- Els preus són iguals per a tota la península i en totes les empreses, ja que els marca l'estat cada dia.
- En la península només és possible la seua contractació amb les empreses més grans del sector; (Iberdrola, Naturgy, Endesa, Viesgo i EDP).
- Només es permet per llei que se'ns facture per energia consumida i per potència contractada, estant prohibits tota classe de serveis extra o assegurances addicionals.
- L'origen de l'energia d'aquest mercat és fòssil i sí contaminant.
- Per llei Europea les tarifes PVPC han de desaparèixer abans de l'any 2030.
- Es preveuen canvis aquest any 2020 sobre la tarifa PVPC, és important estar al corrent d'ells i si s'aproven o no.
- Com a norma sempre és més econòmic que el mercat lliure, encara que es poden trobar excepcions, són casos molt puntuals.
- La mitjana anual del preu del PVPC està sent aproximadament un 50% més econòmic que les ofertes de mercat lliure.

Amb quin ens quedem?

Es recomana el canvi directe a PVPC de tots/es els usuaris/es que necessiten una ajuda per al pagament d'aquests subministraments per aquestes raons:

- **En el mercat Lliure les condicions són volàtils**, de manera que la revisió de les factures ha de ser mes a mes en poder variar els preus a l'alça sense avís previ o posterior de la comercialitzadora, si no s'ha pactat un preu fixe en el contracte.
- **El 99% dels contractes de llum d'Espanya estan en les 6 grans empreses del sector en mercat lliure** (encara que aqueixes mateixes empreses són les que poden vendre en el mercat regulat, però no els convé, perquè és més barat). En aquestes grans empreses (que tenen la majoria dels contractes) l'experiència ens demostra que sempre el preu és més elevat i tenim la possibilitat que ens cobren serveis extres o similars innecessaris. Així que si no vols eixir-te de les grans, almenys, no els pagues de més.
- **En el PVPC es facilita molt el seguiment dels tècnics/es, ja que totes les famílies tenen el mateix preu i les mateixes condicions.** Així com la seguretat que tot el que apareix en les factures està regulat per llei i no tindrem futures sorpreses, com poguera ser una permanència o similars, pròpies del mercat lliure.

Requisits per a accedir a PVPC

Sempre és possible passar a mercat regulat, excepte si tenim contractada 15 Kw o més de potència. També és possible que tinguem penalització si tenim permanència en el nostre contracte en mercat lliure. Dins de les sis grans empreses sempre podem passar-nos dels seus preus en mercat lliure a mercat regulat. Per a poder fer una assessoria amb totes les garanties i fer el canvi a mercat regulat és necessari que:

- Les factures a revisar han de ser **el més actuals possibles**. No són vàlides factures de l'any anterior (els preus varien).
- Són necessàries **factures completes amb totes les seues fulles**. En les factures electròniques que ens envien no estan totes les dades...si no la reps en paper a casa, has de descarregar-la des de l'àrea de clients.
- **No són vàlides cartes de tall de subministrament** o cartes de regularització de pagaments amb l'empresa comercialitzadora.
- **Si a més tens dret a l'abonament social...** Per a poder sol·licitar l'abonament social primer s'ha de contractar una tarifa PVPC i el titular del subministrament ha de ser el mateix que sol·licitarà la prestació de l'abonament social. No ho pots sol·licitar si estàs en mercat lliure, encara que estigues en les comercialitzadores que ho tramiten (Iberdrola, Naturgy, Endesa, Viesgo i EDP).

Empreses que comercialitzen tarifes PVPC

Les següents empreses són amb la qual és possible realitzar la contractació de les tarifes PVPC en la península:



Baser Comercializadora de Referencia SA

900 902 947 www.basercor.es



Energía XXI Comercializadora de Referencia SLU

800 760 333 www.energiaxxi.com



Comercializador de Referencia Energético SLU

900 814 023 www.corenergetico.es



Régsiti Comercializadora Regulada SLU

900 101 005 www.regsiti.com



Comercializadora Regulada, Gas & Power SA

900 100 283 www.comercializadoraregulada.es



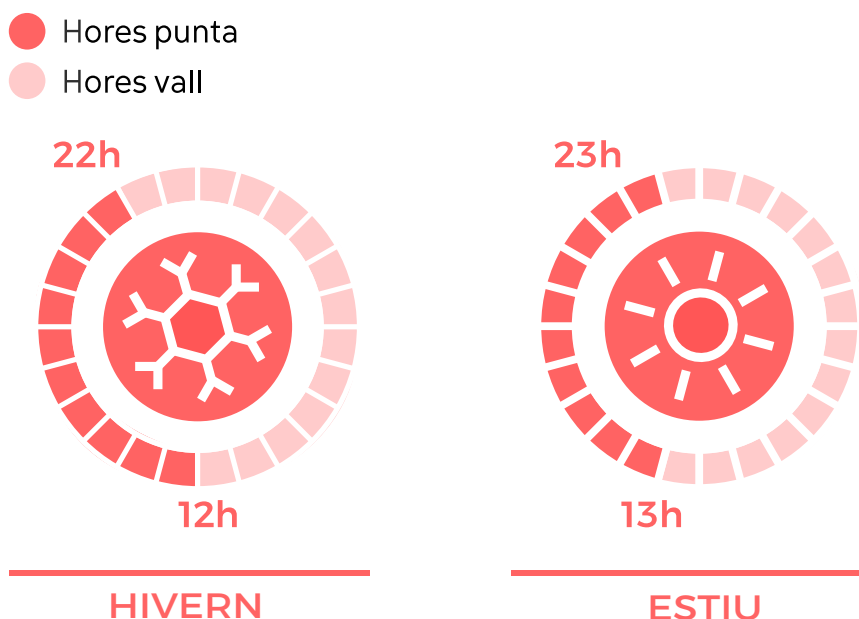
Curenergía Comercializador de Último Recurso SAU

900 200 708 www.curenergia.es

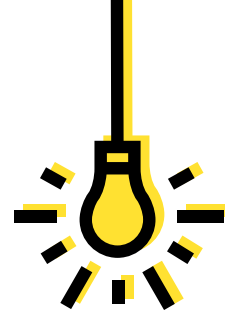
Tarifa de discriminació horària (DHA)

- La tarifa DHA o de discriminació horària es caracteritza per tenir 2 preus diferents en diferents hores del dia.
- Té un període de **14 hores al dia amb el preu molt econòmic i la resta de les 10 hores el preu és una mica més elevat**, però continua sent un preu molt competitiu comparat amb els preus de les tarifes en mercat lliure.
- Sense que els usuaris/es siguin conscients dels horaris de la tarifa ja **estalvien diners en tindre consumidors fixos** (nevera, termo...) que estaran 14 hores amb un preu molt baix.
- **Sent conscients** els usuaris/es d'en quines hores és més econòmic realitzar les demandes, **és possible estalviar a les famílies encara més diners**.
- Els horaris són fixos per llei i les hores no es poden triar.

HORARIS DE LA TARIFA DHA O DE DISCRIMINACIÓ HORÀRIA



**Per estadística només en cas molt puntuals no seria aconsellable la contractació de la tarifa DHA o de discriminació horària.*



Canvi de tarifa

- El canvi es pot realitzar amb qualsevol de les 6 empreses abans esmentades, totes tindran el mateix efecte a l'ésser els preus iguals entre elles.
- S'aconsella realitzar aquests canvis en persona en l'oficina física més propera. És possible realitzar-ho mitjançant trucada telefònica però el procés és molt més llarg i complicat.
- Per a facilitar el tràmit és aconsellable **portar una factura** actual a l'oficina ja que en ella apareixen totes les dades que seran necessaris per a realitzar el canvi.
- En l'oficina sol·licitarem canviar de la contractació actual a:
- **Tarifa PVPC + Discriminació horària.***
- En cas de tenir serveis extres o assegurances addicionals, aquests es donen de baixa automàticament en realitzar el canvi a PVPC.
- Aquest canvi té un cost regulat de 9.04€ + Impostos i s'abonarà en el següent rebut de llum.

Abonament social

Existeixen diferents escenaris pels quals una família pot optar a l'abonament social. En la següent **taula de l'annex 1** tenim la informació de:

- Qui pot sol·licitar l'abonament social.
- Quin descompte se li aplicarà sobre l'energia consumida.
- I quin és el límit de kWh que seran promocionats.

Mitjançant la següent pàgina web **<https://civio.es/bono-social-app/>** és molt senzill i ràpid saber si una família opta a l'abonament social.

La sol·licitud de l'abonament social es realitza en l'oficina de l'empresa triada per a la seua tramitació, és necessari una aportació de documentació que varia segons la situació per la qual es demana l'abonament social. Serà l'oficina de la comercialitzadora l'encarregada de sol·licitar en cada cas la documentació a portar.

Consums de referència

Aquests valors són una referència, però cal destacar que la situació de cada llar és particular i un valor per damunt d'aquestes referències ens està indicant que alguna cosa passa, no que s'estiga malgastant l'energia.

Podem trobar-nos situacions de:

- Goteres.
- Aïllament ineficient.
- Altura distinta de l'habitatge en el seu bloc.
- Fugides d'aigua, Etc...

Les quals faran que el consum supere les mitjanes fins i tot sent eficients els usuaris.

També destacar que, si no està contractat el pvpc, les factures poden tindre un import molt elevat i sense deure's al consum de les famílies, sinó a la mala contractació i pagaments extres en la factura.

Consums de referència llum

Indicadors d'ús en el rebut de la llum: El principal indicador que utilitzarem per a avaluar si es fa un ús eficient de l'electricitat: **kWh/hogar/dia**

Com realitzar el càlcul:

Agafem kWh de la factura = **kWh totals**

Ex. "Energia consumida": 467kWh

Agafem el període de facturació = **temps total**

Ex. Normalment apareix el número en factura = 65 diess

Ex. $467/65 = 7,18$ kWh/dia

A posteriori podem valorar el número de persones que conviuen en la llar. Ací caldrà tindre en compte si s'utilitzen fonts energètiques alternatives com a gas natural, gas butà, biomassa, gasoil, etc.

→ Indicadors d'ús en el rebut de la llum:

Estimació perfil d'un **pis en comunitat de propietaris**

>5

7<>10

12<>14

Alguna cosa passa

Eficient

En la mitjana

Alguna cosa passa

Estimació perfil d'un **habitatge unifamiliar amb subministrament**

>8

10<>14

14<>14

Alguna cosa passa

Eficient

En la mitjana

Alguna cosa passa

Consums de referència aigua

Indicadors d'ús en el rebut de l'aigua: El principal indicador que utilitzarem per a avaluar si es fa un ús eficient de l'electricitat: litres/persona/dia

Com realitzar el càlcul:

Agafem m³ de la factura x 1000 = **litres totals**

Ex. "67m³ x 1000 = 67.000 litres

Agafem el període de facturació = **temps total**

Ex. Factura de 3 mesos = 90 dies

Preguntem el número de persones que conviuen en la llar = **persones totals**

Ex. Viuen 4 persones en la llar → $67.000 / 90 / 4 = \underline{\underline{1861 / \text{pers} / \text{dia}}}$

→ Indicadors d'ús en el rebut de l'aigua:

Litres/persona/dia

>60	80<>100	100<>150	<170
Alguna cosa passa	Eficient	En la mitjana	Alguna cosa passa

Següents passos

En aquesta guia ens hem centrat en la urgència de canviar els subministraments que estiguen en mercat lliure a mercat regulat, amb la finalitat de reduir el cost per família.

Caldrà un seguiment posterior de:

- La **correcta contractació i materialització** dels canvis.
- Realitzar una **comprovació de les demandes de potència** des del portal de la distribuïdora, amb la finalitat d'ajustar la potència contractada a la real demandada en cada cas.
- Realitzar un **seguiment dels usos horaris després de la contractació** de la tarifa PVPC + DHA.
- **Educació a els usuari/es sobre la tarifa contractada i els seus horaris.**
- **Seguiment mensual del mercat PVPC*.**

**Es preveuen reformes en les tarifes regulades a curt termini. Serà necessari avaluar després de la reforma les condicions per al mercat PVPC i prendre mesures sobre els subministraments gestionats si fora necessari.*

Conclusions

La situació actual de la pobresa energètica al nostre país revela l'absència de mecanismes per a afrontar aquesta problemàtica. Així i tot, ajuntaments com el de la ciutat d'Alzira comencen a treballar amb plans integrals, on passem de les polítiques assistencialistes, a un pla de treball que compta amb tots els actors locals que poden aportar alguna cosa en l'actual situació de falta de drets sobre l'energia.

Comencem el treball des de la pròpia estructura de la llar, i apoderem especialment als departaments de Serveis Socials, perquè totes les accions resulten més eficients i sostenibles.

De manera premeditada, AeioLuz ha utilitzat un to col·loquial en la redacció d'aquest informe. L'objectiu d'això és que, sent un document públic, qualsevol ciutadà d'Alzira no solament siga capaç de comprendre els objectius perseguits, les accions dutes a terme i els resultats obtinguts, sinó que a més li semblen interessants i li aporten, almenys, un valor informatiu.



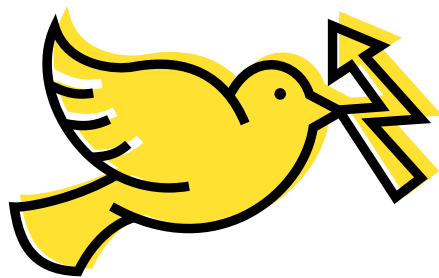
L'empresa cooperativa valenciana AeioLuz Evolució Energètica és una empresa de serveis energètics que, entre altres tasques, vol **acabar amb la pobresa energètica** i servir d'eina per al canvi de model energètic cap a un més sostenible.

Treballa amb escoles, ajuntaments i empreses oferint serveis de formació i consultoria sobre eficiència energètica, energies renovables, gestió activa de la pobresa energètica i xarxes intel·ligents d'energia. Treballa amb i per les persones.

Únicament amb la participació de cada ciutadà o ciutadana, cadascun en la mesura de les seues possibilitats, ja tenim molt avançat. El canvi climàtic ja és ací i és necessària la força de totes les persones per a poder adaptar-nos a una nova realitat.

CRITERIOS PARA ACCEDER AL BONO SOCIAL

Categorías de consumidor	Descuento	Pensionistas	Unidad familiar que cumplen el límite de renta			Familias numerosas
			Sin menores	1 menor	2 menores	
Vulnerable	25%	Todos los miembros de la unidad familiar pensionistas con pensión mínima.	11.279€ (1,5xIPREM)	15.039€ (2xIPREM)	18.799€ (2,5xIPREM)	Requisitos de renta no exigibles
Vulnerable severo	40%	7.520€ (1xIPREM)	5.640€ (0,75xIPREM)	7.520€ (1xIPREM)	9.340€ (1,25xIPREM)	15.039€ (2xIPREM)
En riesgo de exclusión social		Si el beneficiario cumple con los requisitos para ser considerado consumidor vulnerable severo y, además, los servicios sociales sufragan, al menos, la mitad del importe de la factura eléctrica, no tendrán que hacer frente al pago. **				
Límite consumo anual con descuento		1.932 kWh	1.380 kWh	1.932 kWh	2.346 kWh	4.140 kWh
<p>* En el caso de que se acredite circunstancias especiales (familia monoparental, discapacidad igual o superior al 33%, grado de dependencia II o III, víctima de terrorismo o víctima de violencia de género), el requisito de renta máxima a cumplir por la unidad familiar se incrementa en 0,5 XIPREM, 3760€</p> <p>** Tampoco se podrá cortar el suministro en caso de impago a los hogares acogidos al bono social con al menos un menor de 16 años, o en los que habite una persona con discapacidad igual o superior al 33% o con grado de dependencia II o III.</p>						



aeioluz
EVOLUCIÓN ENERGÉTICA

Per a resoldre qualsevol dubte o
aclariment sobre aquest tema poden
posar-se en contacte amb:

AeioLuz Evolución Energética

657987876

derechoalaenergia@aeioluz.com

